

GÜNLÜK YAŞAM BECERİLERİNİN VIDEO MODEL İLE ÖĞRETİMİ

Özel eğitim ihtiyacı olsun ya da olmasın tüm bireylerin toplumda bağımsız bir şekilde hayatlarını sürdürebilmeleri ve başarılı olabilmeleri için öz bakım ve günlük yaşam becerilerini kazanmaları gereklidir.

Özel eğitim ihtiyacı olan öğrencilerle yapılan öğretimlerin genel amacı, onları toplumda bağımsız bireyler olarak yetiştirmek ve daha kaliteli bir yaşam sürmelerine yardımcı olmaktır.

Günlük yaşam becerileri bireylerin ev içinde ve dışında bağımsız olarak yaşamlarını sürdürebilmeleri ve kişisel bakım ile görünüşlerini koruyabilmeleri için gerekli olan becerilerdir.

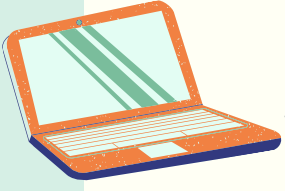
Bu beceriler ev içi beceriler ve toplum kaynaklarını kullanma becerileri olarak sınıflandırılmaktadır.

Ev İçi Beceriler

- Yemek hazırlama,
- Yiyecek depolama, Temizlik,
- Giysi yıkama,
- Ütü yapma,
- Giysileri tamir etme, Görünüşü düzeltme, Telefon etme,
- Misafir ağırlama,
- Yatak yapma becerileri vb

Toplum Kaynaklarını Kullanma Becerileri

- Şehir içi ve dışı seyahat etme,
- Alışveriş yapma,
- Lokantada yemek yeme,
- Muayene olma vb



GÜNLÜK YAŞAM BECERİLERİNİN VIDEO MODEL İLE ÖĞRETİMİ

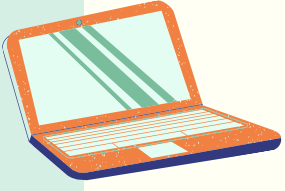
I.) ÖZ BAKIM VE GÜNLÜK YAŞAM BECERİLERİNİN ÖNEMİ

Özel eğitim ihtiyacı olan öğrencilerle yapılan öğretimlerin genel amacı, onları toplumda bağımsız bireyler olarak yetiştirmek ve daha kaliteli bir yaşam sürmelerine yardımcı olmaktır.

Öz bakım ve günlük yaşam becerileri, bireylerin yaşamlarını bağımsız bir şekilde sürdürebilmelerinde ve olumlu öz benlik geliştirmelerinde oldukça etkilidir.

Özel eğitim ihtiyacı olan bireylerin aileleri, öz bakım ve günlük yaşam becerilerinin çocukları için önemli ve öncelikli olduğunu belirtmektedirler. Çünkü öz bakım ve günlük yaşam becerilerinde yetersizlik sergileyen bireylerin bu gereksinimleri genellikle aile üyeleri tarafından karşılanmaktadır. Bu açıdan bakıldığında bu alanlarda sergilenen yetersizlik, tüm ailenin yaşam kalitesini olumsuz yönde etkilemektedir.

Toplumsal açıdan bakıldığında özellikle ergenlik döneminde, havaya ya da ortama uygun giyinme ve kişisel bakım, akran kabulü açısından önemli görülen öz bakım ve günlük yaşam becerileridir. Buna ek olarak hijyen becerilerinde eksiklikleri bulunan yetişkinlerin toplumsal olarak kabulü güçleşmektedir. Bu nedenle erken dönemden itibaren öz bakım ve günlük yaşam becerilerinin desteklenmesi gerekmektedir.



GÜNLÜK YAŞAM BECERİLERİNİN VIDEO MODEL İLE ÖĞRETİMİ

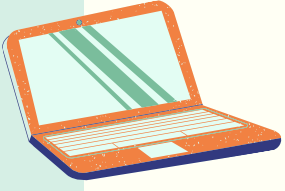
2.) ETKİLİ ÖĞRETİM VE ÖĞRETİMİ PLANLAMA SÜRECİ

Öz bakım ve günlük yaşam becerilerinde yetersizlik sergileyen öğrencilerin bu becerileri kazanmaları ve becerileri akıcı bir şekilde sergileyebilmeleri için öğretmenlerin bu öğrencilere yönelik etkili öğretim fırsatları sunmaları gerekmektedir.

Öğretimde etkililik, öğrencinin daha önce yapamadığı bir davranış ya da beceriyi, öğretim sonrasında yapabilir hâle gelmesi olarak tanımlanmaktadır.

Kullanılacak öğretim yöntemlerine karar verme aşamasına gelinceye kadar uygulanacak öğretim, sistematik olarak planlanmalıdır. Bu planlamanın öncesinde, öğrencilere hangi becerilerin öğretileceğinin belirlenmesi için kapsamlı bir değerlendirme yapılması gerekmektedir.

Öğrencilerin daha önce sahip olmadıkları bir beceriyi öğretim sonrasında yapabilir hâle gelmeleri için öğretmenlerin etkili öğretim yöntemlerini kullanmaları gereklidir.



GÜNLÜK YAŞAM BECERİLERİNİN VIDEO MODEL İLE ÖĞRETİMİ

3.) ÖĞRENCİLERE KAZANDIRILACAK OLAN BECERİLERİN SEÇİM SÜRECİ

Kazandırılacak olan becerilerin öğrenci için işlevsel olması gerektiği unutulmamalıdır. Öğretilecek olan becerilerin öğrencinin yaşına, cinsiyetine, içinde bulunduğu sosyal ortama uygun olması gereklidir. Öğrencinin ekolojik ortamına uygun becerilerin seçilmesi için öğretmen, aile ve mümkünse öğrenci bir araya gelip öğrencinin içinde bulunduğu ya da bulunması muhtemel ortamları tartışmalıdır.

Karar verme sürecinde farklı görüşlerin olması muhtemel olup özellikle aileler, öğretmenler ve uzmanlar arasında görüşler farklılaşabilir. Bu süreçte öğretmenlere önemli roller düşmekte ve öğretmenlerin işbirlikçi yaklaşımları süreci kolaylaştıran en önemli etken olarak görülmektedir. Ailenin beceriye ilişkin öncelikleri etnik, kültürel ve dinî inançları bakımından farklılaşıyorsa, uzmanların ailelerin bu hassasiyetlerini kabul etmesi gerekmektedir.

Ailelerin çocuklarına ilişkin gerçekçi olmayan beklentileri de karar verme sürecinde ortaya çıkabilen çatışma durumlarından olabilir.

Ailelerin çocuklarının performans düzeyinin çok üstünde olan becerileri öncelikli görmeleri durumunda öğretmenler, ailelere çocuklarının performans düzeyleri hakkında resimler, videolar ile somut bilgiler sunmalı ve öncelikli olarak gördükleri becerilerin bir yıldan daha uzun bir sürede kazanılabilecek uzun vadeli bir beceri olduğunu açıklamalıdır.



Öğretilecek öz bakım ya da günlük yaşam becerilerinin seçiminde genel olarak dört temel faktör göz önünde bulundurulur. Bunlar;



1.

Becerinin öğrenci için işlevsel olması:



2.

Becerilere uygun öğretim ortamını seçmek



3.

Öğrencinin kronolojik yaşına ve kültürüne uygun becerileri seçmek:



4.

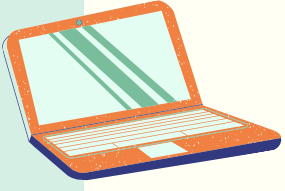
Bir yıl içerisinde kazanılabilecek becerileri seçmek:



Öğrenci için Seçilecek İşlevsel Becerilere Karar Verme Aşamasında Öğretmenlerin Kullanacakları Kontrol Listesi

Öğrenci için İşlevsel Beceri Seçmek	Sorular	Kayıt	Notlar
Öğrencinin içinde bulunduğu sosyal ortamı değerlendirme yoluyla öğrencinin ihtiyaç duyduğu beceriler belirlendikten sonra, öğretmenler bu beceriler arasında en önemli ve öncelikli olanları belirlemelidir. Bu süreçte öğretmenler becerilerin gerekliliğine kendilerine çeşitli sorular sorarak karar vermelidir. Sonrasında bu becerileri önem sırasına göre sıralamalıdır.	Öğrencim için bu beceri şu an gerekli mi?		
	Öğrencim gelecekte bu beceriye ihtiyaç duyacak mı?		
	Bu beceri çeşitli ortam ve etkinliklerde kullanılabilir mi?		
	Bu beceriye sahip olmak öğrencimin bağımsızlığına katkı sağlamakta mı?		
	Bu beceriye sahip olmak öğrencimin akran kabulüne katkı sağlamakta mı?		
	Bu beceri öğrencimin ailesi tarafından önemli/öncelikli görülmekte mi?		
	Öğrencim bu beceriyi öğrenmeye ilişkin olumlu bir tutuma sahip mi?		
Ek Görüşler:			

Öğretmenler, öğrencinin gereksinimlerini belirledikten sonra bunları öncelik sırasına koymalıdır. Gereksinimleri belirleme ve öncelik sırasına koyma işi, kapsamlı bir değerlendirme sürecinin sonucudur. Öğretilecek olan becerilere karar verdikten sonra öğrencinin bu becerilere ilişkin performanslarının belirlenmesi gerekir.



GÜNLÜK YAŞAM BECERİLERİNİN VIDEO MODEL İLE ÖĞRETİMİ

4. ÖĞRENCİ PERFORMANSINI BELİRLEME SÜRECİ

4.1 Beceri Analizi

4.2 Ölçüt Bağımlı Ölçü Aracının
(ÖBT) ve Kayıt Çizelgesinin
Hazırlanması

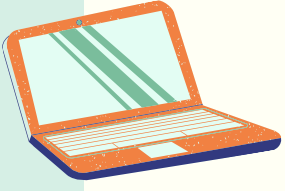
4.3 Öğrencinin Performansının
Alınması

4.1 Beceri Analizi

Beceri analizi, bir beceriyi oluşturan bütünün parçalara bölünme sürecidir.

Bu analiz özellikle birden fazla davranışın bir araya gelerek oluşturduğu zincirleme beceriler için önemlidir. Beceri zincirindeki her bir basamak, öğrencinin bir sonraki basamağı yapması için uyarıcı görevi görmesi bakımından çok önemlidir.

Beceri analizi, bütün becerilerin kendisinden daha küçük parçalara ayrılabilmesi, sıralanabilmesi ve öğrenmenin daha kolay gerçekleşebileceği temeline dayanır. Bu süreçte önemli olan, beceri bileşenlerinin ölçülebilir ve gözlenebilir basamaklara ayrılması ve beceriler arasında aşamalı ilişkinin kurulmasıdır.



GÜNLÜK YAŞAM BECERİLERİNİN VIDEO MODEL İLE ÖĞRETİMİ

4. ÖĞRENCİ PERFORMANSINI BELİRLEME SÜRECİ

4.1 Beceri Analizi

Beceri analizi yapılırken alt basamaklar üç farklı yol ile belirlenebilir:

Birinci yol, becerinin bellekten analiz edilmesi ve basamakların sıralanmasıdır.

Ancak bellekten sıralama sürecinde, basamak atlama olasılığı nedeniyle bu yol çok fazla tercih edilmemelidir.

İkinci yol, becerinin doğrudan gerçekleştirilmesi ve basamakların sıralanmasıdır.

Üçüncü yol, beceriyi iyi yapan birinin gözlemlenmesi ve basamakların sıralanmasıdır. Bu yollardan herhangi biri kullanılarak beceri analizi yapılabilir.

Beceri analizi, **ileri zincirleme ve tersine zincirleme** olmak üzere iki şekilde yapılmaktadır. İleri zincirleme yöntemiyle beceri analizi yapılırken beceri basamakları, yapılış sırasına göre ilk yapılan basamaktan son yapılan basamağa doğru aşamalı olarak sıralanır. Tersine zincirleme yöntemiyle beceri analizi yapılırken beceri basamakları, yapılış sırasına göre son yapılan basamaktan ilk yapılan basamağa doğru aşamalı olarak sıralanır.



GÜNLÜK YAŞAM BECERİLERİNİN VIDEO MODEL İLE ÖĞRETİMİ

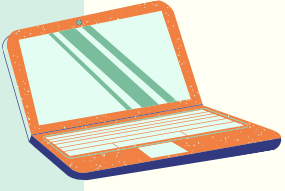
4. ÖĞRENCİ PERFORMANSINI BELİRLEME SÜRECİ

4.2 Ölçüt Bağımlı Ölçü Aracının (ÖBT) ve Kayıt Çizelgesinin Hazırlanması

Herhangi bir analiz yöntemine göre becerinin analizi yapıldıktan sonra, ölçüt bağımlı ölçü (ÖBT) aracı hazırlama sürecine geçilir. ÖBT bildirimler, ölçütler ve sorulardan/yönergelerden oluşmaktadır.

Bildirimler, beceri analizinde yer alan basamaklardır. Bildirimlerin ölçülebilir ve gözlenebilir ifadelerden oluşmasına dikkat edilmelidir. Değerlendirme sonrasında bu bildirimler, öğrencilerin yapamadıkları basamaklar dikkate alınarak öğretimsel amaçlara dönüştürülür.

Ölçütler, öğrencinin kendisinden beklenen tepkiyi önceden belirlenen ölçüte göre karşılayıp karşılamadığını göstermeye yaramaktadır. Bu ölçütün neye göre belirleneceği noktasında farklı görüşler bulunmakta ve bu ölçüt öğretmenden öğretmene değişebilmektedir. Ancak alan yazında genellikle ölçütün beceriyi oluşturan basamak sayısının öğrenciler tarafından %.75'inin bağımsız ve doğru yapılması önerilmektedir.



GÜNLÜK YAŞAM BECERİLERİNİN VIDEO MODEL İLE ÖĞRETİMİ

4. ÖĞRENCİ PERFORMANSINI BELİRLEME SÜRECİ

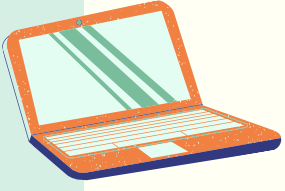
Sorular/Yönerge, bildirim ölçecek şekilde hazırlanmalı ve öğrencilerin anlayabileceği şekilde düzenlenmelidir.

Örneğin saç bakımına ilişkin performans alımında öğrenciye “Saç bakımını yap.” ifadesini kullanmak, öğrencinin yönergeyi anlamamasına ve yanlış tepki sergilemesine neden olabilir.

Bu ifade yerine öğrencinin bildiği kelimeler kullanılarak “Saçını tara.” şeklinde bir yönerge verilebilir.

ÖBT’yi uygularken öğrenci tepkilerini kayıt etmek için kayıt çizelgesi kullanılır. Kayıt çizelgesi; bildirimler, öğrenci isimleri ve öğrenci performanslarını kaydetmek için bir sütun ya da sütunlardan oluşmaktadır. Ayrıca ÖBT’ye bir sütun eklenerek de öğrenci performansı kayıt edilebilmektedir.

Öğrenci performansını kayıt ederken öğrenci ölçütü karşılarsa ilgili sütuna “+”, karşılamazsa “-” olarak işaretlenir. Yaşı büyük olan bazı öğrenciler, bu işaretlemeleri anlayarak süreçten olumlu ya da olumsuz etkilenebilir. Bu nedenle öğretmenler, kendilerine göre önceden çeşitli doğru ve yanlış sembolleri (o, * vb.) belirleyerek bunları kullanabilir.



GÜNLÜK YAŞAM BECERİLERİNİN VIDEO MODEL İLE ÖĞRETİMİ

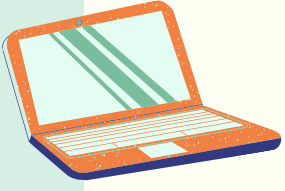
4. ÖĞRENCİ PERFORMANSINI BELİRLEME SÜRECİ

4.3 Öğrencinin Performansının Alınması

Öğretmenler, performans alımına başlamadan önce ÖBT'yi, kayıt çizelgesini ve değerlendirmede kullanılacak materyalleri hazırlamalı ve ortamı düzenlemelidir. Öğretmenler, performans alımının doğruluğunu etkileyebilecek ortamlarla ilişkili tüm faktörleri göz önünde bulundurmalıdır. Ortamı öğrencinin dikkatini dağıtacak unsurlardan arındırmalı ve gereksinim duyduklarında ortamdaki eşya ve mobilyalarda düzenlemeler yapmalıdır.

Öğretmen öğrenciye ne ile ilgili bir çalışma yapacaklarını, çalışma sırasında uyması gereken kuralları, kurallara uyduğunda kazanacağı ödülü söyler ve kayıt çizelgesini de tanıtarak burada bazı işaretlemeler yapacağını açıklar. Daha sonra öğrenciye becerinin ana yönergesini verir.

Sonrasındaki süreçte ise iki farklı yaklaşım benimsenmektedir. Bunlar tek fırsata göre performans alımı ve çoklu fırsata göre performans alımıdır.



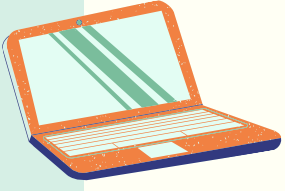
GÜNLÜK YAŞAM BECERİLERİNİN VIDEO MODEL İLE ÖĞRETİMİ

4. ÖĞRENCİ PERFORMANSINI BELİRLEME SÜRECİ

Tek fırsata göre değerlendirme yapılıyorsa, ana yönerge verilir ve öğrencinin bağımsız olarak gerçekleştirdiği basamaklar doğru olarak kabul edilip “+” olarak kaydedilir. Öğrenci bir basamağı yapamadığında ya da hatalı yaptığında durdurulur ve bu beceri basamağından başlayarak izleyen basamaklar yanlış olarak kabul edilip “-” olarak işaretlenir. Tek fırsata göre performans alımının genel avantajı, değerlendirmenin kısa sürede tamamlanması ve öğretim için ayrılan sürenin artmasıdır.

Çoklu fırsata göre performans alımı yapılıyorsa, ana yönerge verilir ve öğrencinin bağımsız olarak gerçekleştirdiği basamaklar doğru olarak kabul edilip “+” olarak kaydedilir. Öğrenci bir basamağı yapamadığında ya da hatalı yaptığında öğrenciye sözel ipucundan başlayarak fiziksel yardıma kadar tepki ipuçları sunulur.

Performans alımı sırasında öğrencinin doğru ya da yanlış yaptığı basamaklara yönelik öğrenciye olumlu ya da olumsuz herhangi bir tepkide bulunulmamalıdır. Bu süreçte öğrencilerin sadece çalışma davranışları pekiştirilmelidir. Performans alımı esnasında söylenen “Dikkatle sana gösterdiklerime bakıyorsun, aferin sana.” ifadesi buna bir örnek olabilecektir.



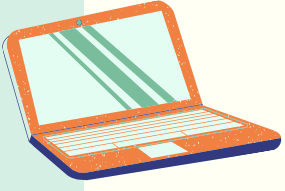
GÜNLÜK YAŞAM BECERİLERİNİN VIDEO MODEL İLE ÖĞRETİMİ

5. GÜNLÜK YAŞAM BECERİLERİNİ KAZANDIRMADA KULLANILAN ÖĞRETİM YÖNTEMLERİ

- 5.1 Yanlırsız Öğretim Yöntemleri
- 5.2 Gözleyerek Öğrenme
- 5.3 Video Model / Bilgisayar Temelli Beceri Öğretimi Ö

Videoyla model olma uygulaması genel hatlarıyla, öğretilmek istenen davranışın video kaydının hazırlanması, kaydın öğrenciye izletilmesi ve öğrencinin davranışı sergilemesi sürecinden oluşmaktadır. Bir başka deyişle, davranışı sergileyen model öğretmen tarafından kamera ile kaydedilir. Daha sonra bu davranışa gereksinimi olan öğrenciye bu kayıt izletilir ve kayıttaki bu davranışı öğrenciden yapması istenir.

Video model öğrencilerin gereksinim duyduğu becerilerde daha dikkat çekici bir materyal olarak kullanılıp, daha erişilebilir olarak onlara sunulan bir teknoloji olarak karşımıza çıkmaktadır. Becerilerin gerçekleştiği zaman ve ortamda yapılan kayıtlar aracılığıyla öğrencilerin gerçek olaylarla karşılaşma fırsatları sağlamaktadır.



GÜNLÜK YAŞAM BECERİLERİNİN VIDEO MODEL İLE ÖĞRETİMİ

5. GÜNLÜK YAŞAM BECERİLERİNİ KAZANDIRMADA KULLANILAN ÖĞRETİM YÖNTEMLERİ

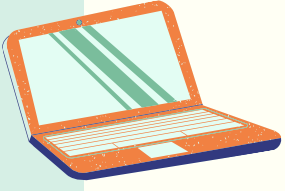
Video Modelle Öğretime Hazırlık Süreci

- 1) Becerinin analizi,
- 2) Öğrencinin performans düzeyinin belirlenmesi,
- 3) Ön koşul beceriler,
- 4) Modelin seçimi ve hazırlanması,
- 5) Videonun hazırlanması,
- 6) Öğretimin yapılacağı ortamın düzenlenmesidir

Videoda davranışları gerçekleştirecek model için hedef davranışı hangi sırayla yapacağını göstergesi olarak becerinin analizinin yapılması gereklidir.

Becerinin analizi öğrencinin performansını ortaya koymak adına da önemli bir basamak olarak karşımıza çıkmaktadır. Uygulamada süreç öğrencinin hedeflenen beceride bağımsız yaptığı ve ipucu ihtiyacı duyduğu basamakların tespiti ile başlamalıdır.

Uygulama sürecinin dikkat edilmesi gereken önemli noktalarından birisi de öğrencilerin sahip olması gereken ön koşul becerilerdir. Bazı ön koşul becerilere sahip olmaları video modelle öğretimden daha fazla yarar sağlamalarına yardımcı olacaktır. Bunlardan en önemlileri **en az bir dakika süreyle ekranı izleme becerisi ve taklit becerisidir**



GÜNLÜK YAŞAM BECERİLERİNİN VIDEO MODEL İLE ÖĞRETİMİ

5. GÜNLÜK YAŞAM BECERİLERİNİ KAZANDIRMADA KULLANILAN ÖĞRETİM YÖNTEMLERİ

Video model öğretim sürecinin önemli elemanlarından birisi kayıt edilen modeldir. Model ile öğretilmesi hedeflenen beceri, kayıttan önce mutlaka prova yapılmalıdır. Modelin beceri ya da davranışı hangi sırayla, nasıl yapacağı, hangi materyali kullanırken ne söyleyeceği, basamaklar arasındaki geçişlerdeki davranışlarının nasıl olması gerektiği, video açısına göre nasıl durması gerektiği, basamakları seslendirirken konuşma tavrının ne olacağı konuları ayrıntılı olarak çalışılmalıdır.

Kayıt öncesi bu çalışmalarda becerinin gerektirdiği model ya da öğrencinin bütün davranışları yer almalıdır. Videoyu çekmek ve öğrenciye izletmek için kullanılan aracın hem öğretmenin hemde öğrencinin yabancılik çekmeyeceği, maliyet, taşıma ve kullanım kolaylığı olan teknolojide seçilmesi önemlidir. Öğretmen hem çekime hem de uygulamaya başlamadan önce araçlarla alıştırmayı yaparak hazırlanabilir.

Video modelle öğretimde birkaç farklı modelle kayıt yapılabilir

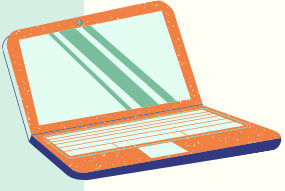


GÜNLÜK YAŞAM BECERİLERİNİN VIDEO MODEL İLE ÖĞRETİMİ

5. GÜNLÜK YAŞAM BECERİLERİNİ KAZANDIRMADA KULLANILAN ÖĞRETİM YÖNTEMLERİ

Video Model Öğretiminde Kullanılabilecek Model Türleri

	Notlar
<p>Yetişkin model: Bir yetişkinin model olarak kullanılmasıdır. Yetişkin, öğrencinin öğretmeni ya da aile bireylerinden oluşan yakın çevresinden biri olabileceği gibi daha önce karşılaşmadığı biri de olabilir.</p>	
<p>Akran model: Öğrencinin yaşında ya da yakın yaşlarda olan akranlarından birinin model olarak kullanılmasıdır. Akran modeller; öğrencinin sınıf arkadaşı, kardeşi gibi yakın çevreden biri olabileceği gibi, hiç tanımadığı bir akranı da olabilir.</p>	
<p>Kişinin kendisinin model olması: Öğrencinin kendi görüntülerinden oluşan video kayıtlarıdır. Kişinin doğru yaptığı davranışlar kaydedilerek ya da beceri basamakları birer birer kaydedilip birleştirilerek oluşturulur. Kullanım alanı olarak, uygun olmayan davranışların azaltılması düşünülen durumlarda, hedef davranışın görüntülerini oluşturmak için öğrenciyle uygun davranışın gerçekleştiği ortamlarda çokça zaman geçirilmelidir. Ayrıca uygun davranışa yönelik doğru görüntülerin kayıt edildiğinden emin olunması gerekmektedir. Öğrencinin hâlihazırda dağarcığında olan ve kalıcılığının hedeflendiği bir becerinin öğretiminde de uygun bir seçenek olabilir. Ancak kişinin kendisinin model olduğu uygulamalarda öğretimin farklı ortam ve koşullara genellenmesi gerektiği unutulmamalıdır.</p>	
<p>Odaklanan bakışla video model: Bu modelde becerinin gerçekleştiği noktaya odaklanarak kayıt alınır. Görüntülerde beceriyi sergileyen model değil, becerinin gerçekleştiği bölüm öne çıkmaktadır. Örneğin meyve soyma becerisinde, yalnızca modelin beceriyi gerçekleştirirken kullandığı ellerine ve materyallerin bulunduğu masanın bir bölümüne odaklanarak görüntüler hazırlanabilir.</p>	
<p>Karma model: Modeller bir arada kullanılarak da kayıt oluşturulabilir. Örneğin kişinin kendisinin model olduğu video kayıta, kişinin taklit ettiği davranışa ilişkin geri bildirim sunmak üzere yetişkin model de yer alabilir.</p>	



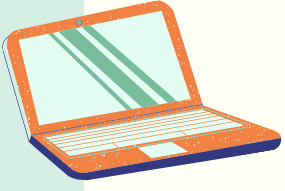
GÜNLÜK YAŞAM BECERİLERİNİN VIDEO MODEL İLE ÖĞRETİMİ

5. GÜNLÜK YAŞAM BECERİLERİNİ KAZANDIRMADA KULLANILAN ÖĞRETİM YÖNTEMLERİ

Video modelle öğretim yapılırken hazırlanan kayıtların belli özelliklerinin olması beklenir.

- Kayıtların hedef davranışın ortaya çıkması beklenen doğal ortam ve zamanda çekilmesi önemlidir.
- Kayıtlar için öğrenci performansı belirleyici olmaktadır. Öğrencinin performansına göre model beceriyi hangi basamaktan itibaren sergileyeceği kayıt öncesinde anlatılmalı ve provası yapılmalıdır.
- Kayıtlarda model beceri basamakları mümkün olduğunca doğal bir hızda gerçekleştirilmelidir.
- Davranışların yanı sıra, modelin beceriyi yaparken verdiği yönergelerde kullandığı ses tonu ve konuşma hızının da açık, net, kısa, normal konuşma hızında ve tonunda olmasına dikkat edilmelidir.

- Modelin beceri analizindeki tüm basamakları doğru sırada ve açık bir şekilde ifade ettiğinden emin olunmalıdır.
- Gerekli görülen yerlerde kayıt tekrarlanmalıdır
- Kayıtların çok uzun sürmesi öğrencinin dikkatini yöneltmede sıkıntı yaşamasına sebep olacağından video süresine dikkat edilmelidir.
- Uygulamanın, kayıtlarının çekildiği ortamda gerçekleştirilmesi, öğrenciye önemli bir ipucu sağlamakla birlikte, her iki ortamın benzer özelliklerde olması, çevresel uyarıların kontrolünü zorlaştırmayacak ve güvenlik açısından sorun olmayacak şekilde düzenlenmelidir.



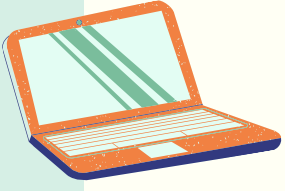
GÜNLÜK YAŞAM BECERİLERİNİN VIDEO MODEL İLE ÖĞRETİMİ

5. GÜNLÜK YAŞAM BECERİLERİNİ KAZANDIRMADA KULLANILAN ÖĞRETİM YÖNTEMLERİ

Video Model İle Öğretim Süreci

- Hedef beceri için analiz yapılması.
- Hedef becerinin video kaydı için senaryonun hazırlanması.
- Uygun video modelin seçilmesi.
- Video kaydı için uygun ortam ve zamanın belirlenmesi.
- Video kaydının yapılması.
- Öğretimin gerçekleşeceği ortamın ve materyallerin düzenlenmesi.
- Öğrencinin videoyu izleyeceği alana yönlendirilmesi.
- Öğrenciye dikkat sağlayıcı ipucunun sunulması (örn., "Şimdi bir video izleyeceğiz, hazır mısınız?")
- Öğrencinin dikkatini ekrana yönlendirilmesinin sağlanması.

- Video görüntülerini izlerken öğrencinin tepkilerine uygun tepkilerin verilmesi (örn; dikkati dağıldığında tekrar yönlendirmesini sağlamak için sözel uyarı verme).
- Video görüntülerini izledikten sonra öğrencinin pekiştirilmesi.
- Öğrencinin becerinin gerçekleşeceği alana yönlendirilmesi.
- Beceri yönergesinin sunulması. Öğrencinin yönergeye tepkide bulunmasının beklenmesi (örneğin yönergeyi verdikten sonra 5 sn. kadar bekleme).
- Öğrencinin doğru tepkisinin pekiştirilmesi, yanlış tepkisi için videonun yapılamayan basamağını ya da tamamını tekrar izletilmesi.
- Oturumun sonlandırılması.



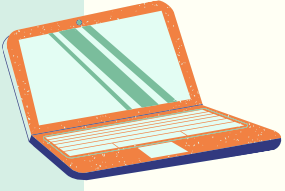
GÜNLÜK YAŞAM BECERİLERİNİN VIDEO MODEL İLE ÖĞRETİMİ

5. GÜNLÜK YAŞAM BECERİLERİNİ KAZANDIRMADA KULLANILAN ÖĞRETİM YÖNTEMLERİ

Video Model İle Öğretim Süreci

Öğrencilerin bazıları videoyu bağımsız olarak dikkatini dağıtmadan izlerken, bazı öğrencilerin dikkati yöneltmede uyarana ihtiyaç duyduğu görülmektedir. Bu durumlarda sözel uyarılar (Örneğin Bilgisayarı/televizyonu izle.) verilerek dikkati video kaydına yöneltme sağlanabilir. Video kaydı izlenirken ya da video izlendikten sonra herhangi bir açıklama yapılmasının gerekliliği, öğrenciye ve beceri basamağının gerçekleştirilme durumuna göre farklılaşabilmektedir. Beceri basamağı uzun ve öğrencinin izlediği beceri için anlatıma ihtiyacı var ise kısa ve net ifadeler kullanılarak anlatım yapılabilir. Aynı zamanda video kaydı izlenirken öğrencinin oturma ve izleme davranışları öğretimi bölmeyecek şekilde pekiştirilebilir.





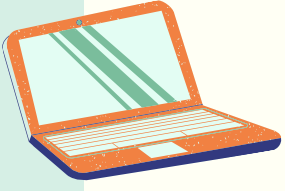
GÜNLÜK YAŞAM BECERİLERİNİN VIDEO MODEL İLE ÖĞRETİMİ

5. GÜNLÜK YAŞAM BECERİLERİNİ KAZANDIRMADA KULLANILAN ÖĞRETİM YÖNTEMLERİ

Video Model İle Öğretimde İpuçlarının Geri Çekilmesi

Öğrencilere yönelik yaptığımız öğretimlerin amacı onları gereksinim duydukları becerilerinde bağımsız olarak yapar hâle getirmektir. Öğrencilerimizin bağımsızlığını sağlamak için onların ilerlemelerine uygun olarak sunduğumuz ipuçlarını geri çekmeliyiz. Video model ile öğretimde model olarak kullanılan video kaydı ipucunun, öğrencinin ilerlemelerine uygun olarak şu süreçler izlenerek geri çekilebilir.

- **Geciktirme/erken durdurma:** Video kaydını geç başlatarak ya da video kaydın tamamı bitmeden görüntüyü sonlandırma. Öğrencinin ilerlemeleri doğrultusunda videonun gösterilmemesi tercihi de kullanılabilir.
- **Hata düzeltmesi:** Öğrencinin hedef davranışın sürekli aynı basamağında hata yaptığı belirlenir ise sadece o basamağı tekrar izlemesi ve uygulaması sağlanabilir.
- **Basamakları azaltma:** Öğrencinin akıcılık sağladığı belirlenen basamak ya da basamakları video kayıttan çıkarılabilir. Öğretim oturumlarının süresinin kısılmasına ve öğrencinin öğretimde sürekli yapabildiği basamakları izlemesinin de önüne geçilmesine yardımcı olur.



GÜNLÜK YAŞAM BECERİLERİNİN VIDEO MODEL İLE ÖĞRETİMİ

ÖĞRENCİLERE ÖZ BAKIM VE GÜNLÜK YAŞAM BECERİLERİNİ (EDİNİM, AKICILIK, KALICILIK VE GENELLEME AŞAMASINDA) KAZANDIRIRKEN DİKKAT EDİLECEK NOKTALAR

Edinim aşamasında öğrenciye davranışı yapma becerisi kazandırılırken, hataları giderme ve doğru yaptıklarının oranını artırmak için çalışılır. Öğrenci doğru tepki verdiğiğinde pekiştirilip, yanlış tepki verdiğiğinde görmezden gelinerek hata düzeltmesine yer verilerek ve olumlu pekiştirme tekniği kullanılarak öğrencinin edinim davranışları artırılmalıdır.

Akıcılık, öğrencinin öğrendiği yeni bir davranışı ya da davranış zincirini olağan hızında ve kolay biçimde yapmasıdır. Akıcılık aşamasında öğrencinin daha fazla alıştırmaya yapmasını sağlamak ve pekiştirmek, bu basamağı kolaylaştırmanın en uygun yöntemidir. Edinim aşamasında öğrenci verdiği her doğru tepki için pekiştirilirken, akıcılık aşamasında öğrenci her doğru tepki yerine becerinin tamamını doğru ve istenilen hızda gerçekleştirdiğinde pekiştirilmelidir.

Öğretim bittikten sonra öğrencinin kazandığı davranışı sürdürmesine **kalıcılık** denir. Davranışlara süreklilik kazandırırken, sürekli pekiştirme tarifesiinden aralıklı pekiştirme tarifesine geçilir. Sürekli pekiştirme tarifesiinden aralıklı tarifelere geçiş, sistematik bir biçimde yapılmalıdır. Tarife değişimi yavaş yavaş gerçekleştirilmeli ve tarifeler arasındaki geçişler öğrencinin gösterdiği ilerlemelerin düzeyine göre yapılmalıdır.

Genelleme, öğrencinin bir davranışı, davranışı kazanırken öğrendiği koşullardan farklı koşullar altında da sergilemesidir. Genelleme çeşitleri;
a) Mekânlar (ortamlar) arası genelleme,
b) Davranışlar arası genelleme
c) Kişiler arası genelleme
d) Malzemeler (araç-gereçler) arası genellemedir.



ALANYA REHBERLİK VE ARAŐTIRMA MERKEZİ MÜDÜRLÜĐÜ



@alanya_ram



ramalanya



AlanyaRam

Adres: KadıpaŐa Mh. Bostancıpınarı Cd: N:39/1
Tel: 0 (242) 511 50 30